

# **Program rozvoje obce Jasenná 2016 – 2022**

## ÚVOD

Program rozvoje obce Jasenná (dále jen PRO) je střednědobým koncepčním dokumentem, v němž jsou zakotveny rozvojové priority obce. Zejména u malých obcí bývá běžné, že představitelé obce sice určité priority své práce vnímají, ale pouze v jakési myšlenkové rovině, kdy nejsou zpracovány písemně a přístupny tak všem.

A právě zpracovaný dokument PRO s přesně vymezenými prioritami napomůže snadněji k jejich naplnění. Jednak je stanovena hierarchie jednotlivých priorit a časový plán jejich naplnění, dále pak jsou dokumentem definovány podmínky vedoucí k realizaci – zejména rozpočet, možnosti financování, konkrétní činnosti, zodpovědné osoby.

PRO tak přispívá k tomu, aby obec efektivněji využívala vlastní finanční prostředky a dostupné dotace.

PRO obsahuje dvě základní části: analytickou část, která zachycuje stávající stav a SWOT analýzu, která se stává východiskem pro návrhovou část. Ta obsahuje výčet a klasifikaci priorit obce a způsob či cesty k jejich dosažení. Před samotnou formulací rozvojových priorit obce je stanovena strategická vize rozvoje obce, jež je zformulována do jasného a srozumitelného sdělení.

## **1. Charakteristika obce Jasenná**

---

### **1.1 Popis obce**

Jasenná je obec, která se nachází ve východní části České republiky, v blízkosti hranice se Slovenskem. Je součástí vyššího územně správního celku Zlínský kraj, bývalého okresu Zlín. Patří pod ORP Vizovice. Je součástí Regionu soudržnosti Střední Morava.

Katastr obce měří zhruba 1235 ha, přičemž zastavěné plochy a nádvoří představují pouze 17 ha. Největší podíl plochy, 716 ha, zabírá zemědělská půda.

Jasenná leží na hlavní spojnici – silnici první třídy I/69 mezi Zlínem a Vsetínem, východně od krajského města Zlín (21 km), severovýchodně od Vizovic (6 km), ve Vizovických vrších v krajině pod horou Vartovnou (650 m n.m.) a Syrakovem (561 m n. m.) v nadmořské výšce 365 m. Krajina v okolí obce je členitá, kopcovitá, se spoustou lesů a údolí, zemědělské půdy, která je dnes ponejvíce využívána jako pastviny a louky. K obci a jejímu charakteru neodmyslitelně patří samoty – paseky, jejichž starousedlíci udržují původní ráz krajiny.

### **1.2 Historie obce**

První písemná zmínka o obci Jasenná byla nalezena v listinách z roku 1468. Území obce bylo v průběhu dějin různě zalidněno, decimováno válkami a nemocemi a v době největšího rozkvětu zde žilo více jak 1100 obyvatel. Dnes počet obyvatel kolísá mezi 930 – 950 trvalé přihlášenými obyvateli.

Mimo ně zde pobývají i sezónní obyvatelé, kteří zde přebývají ve 30 chatách a 13 rekreačních chalupách.

Okolí obce i obec samotná láká k návštěvě tisíců turistů ročně. Hlavním cílem jejich putování je Národní kulturní památka Mikuláščíkovo fojtství – roubená stavba karpatského typu z roku 1748, která se řadí k nejvýznamnějším památkám této architektury na Moravě vůbec. V objektu, který patří potomkům rodu, je instalováno jedno z největších soukromých muzeí v ČR. To připomíná život na valašské dědině, historii obce, rodu Mikuláščíků, portášskou tradici. Mimo skutečnost, že fojtství bylo prohlášeno Národní kulturní památkou, bylo rovněž vyhlášeno Lidovou stavbou Zlínského kraje.

Za zmínku stojí oba kostely v obci – farní kostel katolický, zasvěcený sv. Máří Magdaléně z roku 1672 (kulturní památka) a evangelický kostel vystavěný v unikátním empírovém slohu z roku 1833. K oběma kostelům patří hřbitovy: horní, katolický, kde se však již nepohřbívá (výjimku tvoří pouze uložení uren) a dolní, původně evangelický, který dnes slouží pro celou obec bez rozdílu vyznání, ale i pro sousední obec Lutoninu. Na tomto hřbitově byla v minulosti vybudována obřadní síň a kolumbárium. Dolní hřbitov prošel v roce 2014 významnou úpravou zeleně.

Mimo výše uvedené, láká Jasenná k turistice, kdy výchozími body jsou oba kopce – Syrákov a Vartovna. Po značených trasách KČT či naučných stezkách, které se napojují na velmi vyhledávanou rozhlednu Vartovna (přezdívanou jako Valašská eiffelovka) či na objekty vztahující se k historii 2. světové války – např. Oškerovy paseky. Hřebenové trasy propojující Vizovické Vrchy se Vsetínskými Beskydami a Javorníky či Hostýnskými vrchy jsou vyhledávány jak pěšími, tak cykloturisty.

Název obce vznikl jako adjektivum k podstatnému jménu jasan, tj. ves, stráň, hora porostlá jasaný; patrně podle polohy obce v jasanových lesích. V historických pramenech z 15. až 17. století se vyskytuje různá podoba názvu: Jasena, Jasenna, Gasenna, Jesena; v roce 1872 jsou to tvary Jasena, Jasená, a v roce 1924 pak už Jasenná.

V obecní pečeti byla radlice, od 19. století pak také kůň. Nový obecní znak a prapor byl pro obec vytvořen heraldikem Miroslavem J. V. Pavlů z Kelče v roce 1999.

O osídlení území dnešní Jasenné v době prehistorické svědčí ojedinělé nálezy z doby bronzové i halštatské i žárové hroby lidu popelnicových polí.

Jak již bylo uvedeno, první historická zmínka o obci je z roku 1468. V roce 1548 se zde připomíná fara, jejíž patronát náležel vizovickému klášteru. Zanikla za třicetileté války. V roce 1777 byla zřízena farní expozitura a byli k ní přifařeni farníci z Ubla a Lutoniny a to zejména proto, že převažujícím vyznáním v obci bylo protestanství, k němuž se hlásila a stále hlásí většina obyvatel obce.

V Jasenné se protestanství rozšířilo po roce 1550, také fara se stala luteránskou. Následnou rekatolizaci zde prováděli jezuitští misionáři, ovšem s nevalným výsledkem. Ještě před vydáním tolerančního patentu se v roce 1778 veřejně přihlásilo k augsburskému vyznání 139 obyvatel. Po vydání tolerančního patentu se v roce 1781 přihlásila k tomuto vyznání celá obec, kromě rodiny fojta Mikuláščíka. Ten přesto vyčlenil pro již vzniklou evangelickou církev v roce 1782 jednu ze svých hospodářských budov, kde byly slouženy bohoslužby. Tomu objektu se říkalo „toleranční stodola“. Pak byla vybudována dřevěná modlitebna a následně v roce 1883 nový evangelický kostel. Za zmínku stojí i to, že nakonec i rod fojta přestoupil na evangelickou víru.

Ještě na přelomu 19. a 20. století bylo v obci velmi rozšířeno salašnictví. V katastru obce bývalo až 18 salašů po 100 – 200 ovčích.

Socha Portáše z roku 1941 – dílo sochaře Stanislava Mikuláščíka, je připomínkou 17. a 18. století, kdy v obci sídlil na Mikuláščíkově fojtství portášský sbor a fojt Jura Mikuláščík byl dokonce jedním z mála portášských kapitánů.

První škola v Jasenné (katolická) byla zřízena v roce 1782 a přetrvala až do roku 1941. Škola evangelická byla zřízena později a přešla pod občanskou školu v roce 1903. Matrika v obci byla vedena od roku 1782 a pozemkové knihy od roku 1770.

V době po druhé světové válce byla rozšířena nadstavbou budova dnešního obecního úřadu, rozšířena sokolovna, opravena a přistavena škola, postavena MŠ, koupaliště, prodejna potravin, točna, hřiště u sokolovny, lyžařský vlek. Postupně a za vydatné pomoci JZD Podhájí se opravovaly a budovaly místní komunikace, osvětlení a rozhlas v obci.

### 1.3 Meziobecní spolupráce

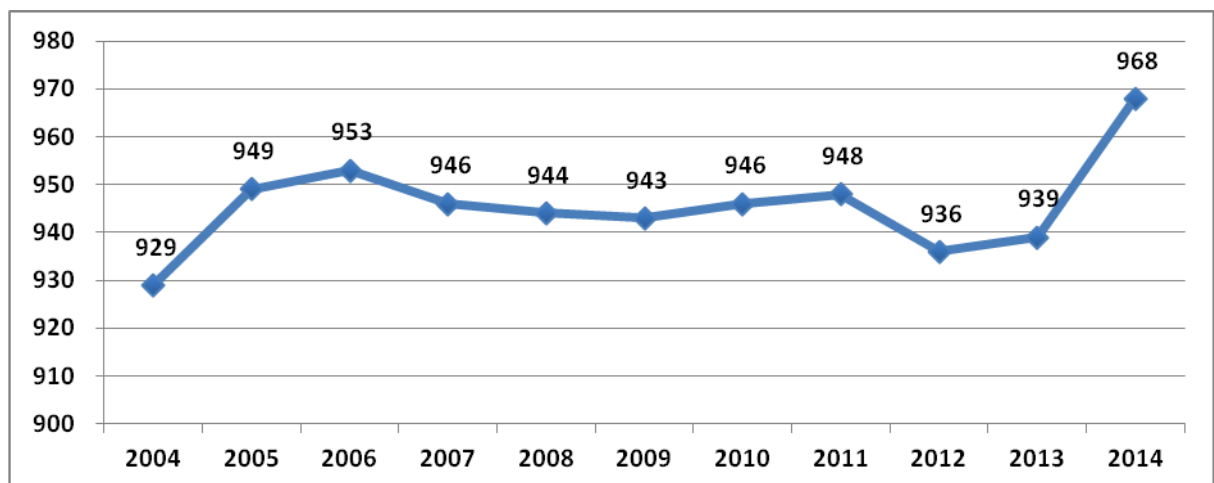
Spolupráce napříč regionem je pro všechny obce velkým přínosem. Obec Jasenná je členem Mikroregionu Vizovicko, MAS Vizovicko a Slušovicko a také Dobrovolného svazku obcí Sdružení obcí Syrákov se sídlem v Liptále.

### 1.4 Obyvatelstvo

Demografický vývoj v obci kopíruje obecný trend stárnutí populace, se kterým se potýká většina evropských států. Podíl na tom má, kromě nižší porodnosti, také prodlužující se délka lidského života. Dalším výrazným faktorem, který má vliv na složení obyvatel ve venkovských oblastech, je migrace především mladých lidí do velkých měst za prací.

Ve srovnání s okresem Zlín a Zlínským krajem je demografické prostředí v obci příznivější. V obci k 31.12.2014 žilo 968 obyvatel. Z níže uvedeného grafu je patrné, že počet obyvatel v dlouhodobém hledisku stagnuje. V posledních dvou letech je však zaznamenáván růst obyvatel v obci, nejvýznamnější je mezi roky 2013 a 2104 (nárůst o 29 obyvatel).

*Graf: Vývoj počtu obyvatel v obci Jasenná v období 2004-2014 (stav k 31.12.)*



Věková struktura obyvatel obce je v porovnání se Zlínským krajem i Českou republikou mírně příznivější. Ze zjištěných údajů z ČSÚ vyplývá, že 69,97% obyvatel spadá do produktivní věkové kategorie 15-64. Seniorů starších 65 let v obci žije 15,12 %, dětí ve věku 0-14 let žije v obci 14,91 %. Věková struktura odráží index stáří (poměr mezi poproduktivní a předproduktivní věkovou skupinou), který v obci činí 101,4. Index stáří vykazuje v obci příznivější hodnoty v porovnání se Zlínským krajem. V obci žije stejně dětí ve věku do 14 let jako seniorů ve věku 65 a více let. Srovnání základních demografických údajů v obci ve vztahu ke Zlínskému kraji a České republice uvádí následující tabulka.

Tabulka: Vybrané demografické údaje, stav k 31.12.2013

Území	Základní věkové skupiny			Index stáří	Průměrný věk
	0-14 let	15-64 let	65 a více let		
Jasenná	14,91%	69,97%	15,12%	101,4	40,7
Zlínský kraj	14,42%	67,75%	17,83%	123,6	42,0
Česká republika	15,01%	67,63%	17,37%	115,7	41,5

Demografie obce – vývoj 2010 – 2013

Rok	Zemřelí	Narození	Přírůstek	Vystěhovalí	Přistěhovalí	Migrační saldo
2010	10	11	1	9	11	2
2011	10	11	1	4	18	14
2012	6	5	-1	20	9	-11
2013	7	17	10	24	17	-7

Vzdělanost obyvatelstva 2011

	celkem	muži	ženy
<b>Obyvatelstvo 15 let a více</b>	<b>782</b>	<b>392</b>	<b>390</b>
Bez vzdělání	2	1	1
Základní, vč. neukončeného	136	43	93
Střední, vč. vyučení	323	205	118
Střední s maturitou	174	81	93
Nástavbové studium	29	8	21
Vyšší odborné	10	1	9
Vysokoškolské	71	31	40

## *Dojíždka za prací a do škol 2011*

V oblasti vzdělání je významné centrum v obci Vizovice, kam dojíždí nejvíce žáků ze všech obcí Mikroregionu Vizovicko včetně Jasenné. V případě dojíždky za vzděláváním mimo mikroregion má primát město Zlín, následované Vsetínem. Z Jasenné ve sledovaném roce více než 18 % vyjíždělo za prací a 8,5 % do škol.

### **1.5 Technická infrastruktura**

Patří mezi jedno z nejdůležitějších kritérií rozvoje obce. Obec Jasenná disponuje jednotnou kanalizací, která ovšem není napojena na čističku odpadních vod. Délka kanalizace obce činí 5200 metrů. Obec má veřejný vodovod a plynovod

### **1.6 Veřejná linková doprava**

Obec je obsluhována pouze autobusovou dopravou.

#### **1.6.1 Místní komunikace**

Obec disponuje 13 km místních komunikací, které jsou povětšinou ve velmi špatném stavu. Je to dáno jejich stářím, ale především skutečností, že v průběhu posledních 15 let do nich byly zapuštěny nejrůznější rozvody – voda, plyn, telekomunikace.

### **1.7 Život v obci**

O zajištění možností jak trávit volný čas se starají spolky v obci, stejně jako církve a církevní společnosti.

#### **1.7.1 Spolky**

V obci fungují následující spolky či sdružení:

- Sbor dobrovolných hasičů – první zmínka o SDH je z roku 1905. V současné době má sbor 78 členů a pět družstev: muži, ženy, starší žáci, mladší žáci, přípravka.
- TJ Sokol Jasenná – pracuje od roku 1997, nabízí cvičení pro ženy, stolní tenis a turistiku.
- Myslivecké sdružení – sdružení pronajímá 1160 ha honební plochy, polovina jsou lesy, pak louky a orná půda.
- SK Jasenná – v roce 2014 v klubu působily tři fotbalová mužstva.
- ZO ČSOP Jasenná – organizace byla založena v roce 1985. Hlavním zaměřením je ochrana maloplošných území a dvou chráněných území v k. ú. Lutonina. Sdružení spolupracuje se základní školou, kde vznikl kroužek mladých přírodovědců. Spolupracuje i s MŠ a také s domem mládeže Astra Vizovice.
- Včelařský kroužek mládeže při ZŠ Jasenná vznikl v roce 2000 a patří k velmi úspěšným.
- Valašský soubor písní a tanců Portáš - je spolek se zájmem o udržování a zachovávání lidových tradic, nácvek písní a tanců a jejich jevištní zpracování. Soubor byl založen v roce 1985. Jeho zřizovatelem bylo JZD Podhájí. Od roku 1996 pracuje jako samostatné občanské sdružení, které bylo v roce 2014 na základě nového občanského zákoníku transformováno na spolek. V současné době sdružuje 31 členů.
- Ranč pod Vartovnu se věnuje jezdeckému sportu.
- Kynologický klub Jasenná.

## 1.8 Sociální a zdravotní vybavenost

Z pohledu obce je zajištění sociální a zdravotní péče jednou z významných aktivit. V obci se nachází – v budově MŠ – dům s pečovatelskou službou. Do obce pravidelně zajíždí praktický lékař pro dospělé i děti.

## 1.9 Círky a náboženské spolky

Počet věřících klesá nejen v celé ČR, ale i v obci Jasenná. V roce 2001 se k církvím hlásilo 60 % obyvatel obce, v roce 2011 už pouhých 28 %. Obyvatel hlásících se k římskokatolické církvi klesl o 61 %, u církve evangelické o 56 %. Přitom právě sbor ČCE díky své faráře vykonává celou řadu velmi významných a prospěšných činností pro obyvatele napříč věkem – besídky, zájezdy, koncerty, práce s maminkami a dětmi, charita, vzdělávání atd. Lze říci, že evangelický sbor pod vedením své farářky v mnohém supluje komunitní centrum.

V roce 2011 se k církvím v obci hlásilo 256 obyvatel, z toho k římskokatolické církvi 79 a k evangelické 153 obyvatel. Bez náboženské víry sami sebe označilo 217 obyvatel.

## 1.10 Ekonomická činnost v obci

V lednu 2015 dosahovala míra nezaměstnanosti v obci Jasenná 7,0 %. V regionálním kontextu byla tato hodnota mírně vyšší oproti hodnotám za okres Zlín (6,7 %), ve srovnání se Zlínským krajem (7,6 %) a celorepublikovým průměrem (7,7%) je však míra nezaměstnanosti mírně nižší. Obec Jasenná se dlouhodobě prezentuje průměrnou mírou nezaměstnanosti, což je pozitivní trend z pohledu kvality života v obci.

Je nutno poznamenat, že ekonomická výkonnost se odvíjí od hospodářských trendů, jež převládají v České republice, potažmo ve Zlínském kraji. Tyto trendy obec nemůže zásadním způsobem ovlivnit. Místní ekonomické prostředí významně ovlivňují podnikatelé působící na území obce, kteří vytvářejí pracovní příležitosti pro místní obyvatele. Na území obce působilo aktivně k 31.12.2013 celkem 233 podnikatelských subjektů (zdroj: ČSÚ). Nejvíce těchto podnikatelských subjektů působilo v oblasti průmyslu (48) velkoobchodu a maloobchodu (49), stavebnictví (28) a zemědělství (25). Podle právní formy jednoznačně převažují živnostníci – fyzické osoby podnikající dle živnostenského zákona (172 subjektů). Mezi nejvýznamnější firmy vytvářející pracovní příležitosti pro místní obyvatele patří:

- JASNO spol. s r. o. - zemědělská činnost
- VIBOX a. s. – vývoj a výroba technologických zařízení pro chov nosnic
- K-STROJ, Ing. Jan Krepl - výroba strojů pro stavebně truhlářskou výrobu
- VALENDIN spol. s r. o. - strojná výroba
- So group s. r. o. - strojná výroba

Významnou součástí ekonomického prostředí pro obce je také cestovní ruch. V obci se nachází několik kulturních památek, z nichž nejvýznamnější a nejnavštěvovanější je Národní kulturní památka Mikuláštkovo fojtství z roku 1748. Jedná se o dřevěnou, patrovou budovu karpatského typu (nejvýznamnější památka karpatské architektury na Moravě vůbec). V budově fojtství je dnes instalována expozice k historii obce a vesnickému životu na Valašsku. Fojtství stojí v horní části obce u kulturní památky farního kostela sv. Maří Magdalény. Fojtství ročně navštíví cca. 5000 turistů



(zdroj: Centrála cestovního ruchu Východní Moravy). Obec Jasenná je také východiskem pro pěší i zimní turistiku.

Ekonomické prostředí v obci lze celkově hodnotit jako příznivé. Je pozitivní, že v obci je aktivita zejména z řad drobných živnostníků, a že se zde nacházejí menší firmy, které vytvářejí pracovní příležitosti pro místní obyvatele. Tyto pozitivní faktory mají významný vliv na nižší míru nezaměstnanosti v obci ve srovnání se Zlínským krajem i celorepublikovým průměrem. Pro obec je významný cestovní ruch – každoročně do obce zavítá min. 5000 turistů.

### **1.11 Školství**

Obec je zřizovatelem ZŠ a MŠ. Průměrný počet žáků v ZŠ je 39. I přes tento poměrně malý počet žáků získávají děti velmi kvalitní vzdělání. Vybavenost školy je uspokojivá, včetně moderní učebny s výpočetní technikou.

## 2. SWOT analýza obce Jasenná

Její podstatou je odhalení a současně vzájemné porovnávání vnitřních silných a slabých stránek a vnějších podmínek působících na obec. Jedná se o analýzu hlavních tendencí současného a budoucího vývoje obce.

Vnitřní analýza – tedy analýza silných a slabých stránek obce – zkoumá současný stav jednotlivých prvků obce. Zatímco vnější analýza zkoumá faktory působící na obec zvenčí a je směřována do budoucna.

SWOT, což je zkratka z anglických slov:

**S** = STRENGTHS – silné stránky, přednosti, výhody: CO JE NA NÁS DOBRÉ

**W** = WEAKNESSES – slabé stránky, nedostatky, slabiny: ČÍM SE SAMI OHROŽUJEME

**O** = OPPORTUNITIES – příležitosti, možnosti: CO SE NÁM NABÍZÍ

**T** = THREATS – hrozby, nežádoucí ohrožení: CO BY NÁS MOHLO BLOKOVAT

Smysl SWOT analýzy spočívá v akceptování silných stránek a odstraňování (nebo alespoň omezování) stránek slabých, čímž se zvyšuje pravděpodobnost budoucí realizace příhodných možností, a naopak se omezuje dopad pojmenovaných hrozeb.

Výsledky SWOT analýzy slouží jako základ pro další analyzování obce, vymezení problémových oblastí, zaměření rozvojového plánu obce a zacílení záměrů akčního plánu.

## A) Základní SWOT analýza obce:

Porovnání silných a slabých obce s vnějšími příležitostmi a hrozbami, identifikace hlavních problémů.

Silné stránky	Slabé stránky
<ul style="list-style-type: none"><li>▪ Atraktivní poloha obce, přírodní prostředí</li><li>▪ Dopravně dostupná poloha, blízkost krajského města Zlína a okresního města Vsetín</li><li>▪ Lidský potenciál</li><li>▪ MŠ a 1. stupeň ZŠ v obci</li><li>▪ Vhodné podmínky pro rozvoj podnikání</li><li>▪ Nízká míra nezaměstnanosti</li><li>▪ Poměrně čisté životní prostředí</li><li>▪ Dobrá vybavenost základní technickou infrastrukturou (vodovod, plyn, veřejné osvětlení, klidová zóna, dům s pečovatelskou službou, chodník, místní komunikace)</li><li>▪ Rozvinuté informační kanály obce (webové stránky, zpravodaj, pokrytí signálem internetu)</li><li>▪ <b>Národní kulturní památka Mikuláštkovo fojtství</b>, katolický kostel má statut kulturní památky, a společně tvoří Vesnickou památkovou zónu</li><li>▪ Spolkový život v obci a práce s mládeží</li></ul>	<ul style="list-style-type: none"><li>▪ Nedokončený projekt chodníků v obci a zastávky na dolním konci pro zajištění bezpečnosti pohybu chodců na komunikacích</li><li>▪ Špatný stav některých většiny místních komunikací v obci</li><li>▪ Celkový vzhled obce ovlivněný technickým stavem některých budov v soukromém vlastnictví</li><li>▪ Nedostatečný stav občanské vybavenosti</li><li>▪ Nedostatečná infrastruktura cestovního ruchu a volného času a nedostatek informovanosti o jejích možnostech</li><li>▪ Omezené interní finanční zdroje obce pro realizaci větších projektů.</li><li>▪ Nedostatek rozvojových ploch v majetku obce pro další výstavbu<ul style="list-style-type: none"><li>▪ Nabídka a stav sportovních zařízení a volnočasového využití v obci</li></ul></li></ul>
Příležitosti	Ohrožení
<ul style="list-style-type: none"><li>▪ Poloha v dosahu regionálních center</li><li>▪ Možnost získání zdrojů financí z dotačních fondů pro rozvoj obce</li><li>▪ Členství v rozvojových sdruženích</li><li>▪ Napojení obce na síť cyklostezek</li><li>▪ Cílená propagace obce a využití potenciálu existence Národní kulturní památky v katastru obce</li><li>▪ Turisticky zajímavá lokalita vhodná pro aktivity krátkodobého cestovního ruchu Další rozvoj malého a středního podnikání</li><li>▪ Udržení kvalitního životního prostředí v obci, citlivá péče o krajinu</li><li>▪ Využití místních obnovitelných zdrojů</li></ul>	<ul style="list-style-type: none"><li>▪ Omezené množství pracovních příležitostí zejména pro absolventy škol</li><li>▪ Stárnutí obyvatelstva obce</li><li>▪ Nižší komunitní aktivita obyvatel zejména ve věku 50 +</li><li>▪ Výše přerozdělovaných finančních zdrojů ze SR</li></ul>

## B) Analýzy dílčích oblastí:

### 1. Nová výstavba a územní rozvoj obce

**Posuzované oblasti:** Prostorové možnosti dalšího rozvoje obce, podmínky pro novou výstavbu – celkový pohled na současnou situaci a možný budoucí vývoj.

Silné stránky	Slabé stránky
<ul style="list-style-type: none"><li>▪ Příjemné a klidné prostředí, atraktivní poloha obce vhodná pro rezidentní bydlení</li><li>▪ Vhodné podmínky pro rozvoj nové výstavby (vybavení technickou infrastrukturou)</li><li>▪ Dobrá dopravní dostupnost obce</li><li>▪ Tradice individuálního bydlení</li></ul>	<ul style="list-style-type: none"><li>▪ Chátrající a neudržované budovy a areály v obci</li><li>▪ Omezený zájem občanů na udržování a rozvoji vzhledu obce</li><li>▪ Volné plochy pro případnou zástavbu i pro jiné alternativy většinou ve vlastnictví soukromých subjektů</li></ul>
Příležitosti	Ohrožení
<ul style="list-style-type: none"><li>▪ Poloha obce v blízkosti větších měst (Zlín, Vsetín)</li><li>▪ Dobré dopravní napojení obce</li><li>▪ Zájem o bydlení na venkově</li><li>▪ Kapacitní zefektivnění využívání současné infrastruktury (plynovod, vodovod) v souvislosti s další výstavbou</li><li>▪ Napojení regionu na celostátní dálniční síť (cca 25 km)</li><li>▪ Zatraktivnění vzhledu obce</li></ul>	<ul style="list-style-type: none"><li>▪ Soukromé vlastnictví volných ploch využitelných pro rozvoj výstavby</li><li>▪ Nedostatečná znalost obce a jejích atraktivit</li></ul>

## 2. Místní obyvatelé a kvalita života v obci

**Posuzované oblasti:** Lidské zdroje - vývojové trendy a charakteristiky místních obyvatel. Občanská vybavenost obce - dostupnost veřejných služeb, vzdělávací, zdravotnické a sociální infrastruktury v obci, možnosti trávení volného času.

Silné stránky	Slabé stránky
<ul style="list-style-type: none"><li>▪ Lidský potenciál (sociální, vzdělanostní a ekonomická struktura obyvatel)</li><li>▪ Nově zrekonstruovaná ZŠ a MŠ</li><li>▪ Dostupnost středního i vysokého školství v krajském městě Zlín a okresním městě Vsetín</li><li>▪ Dostupnost zdravotní péče (praktický lékař a pediatr dojíždí do obce pravidelně 2x měsíčně, ordinace ve Vizovicích). Ostatní základní lékařská péče ve Vizovicích, včetně služeb Nemocnice Milosrdných bratří a rehabilitace</li><li>▪ Dostupnost pošty v obci</li><li>▪ Rozvinutá spolková činnost (Český svaz včelařů, ZO ČSOP Portáš, SK Jasenná, TJ Sokol Jasenná, Valašský soubor Portáš, Farní sbor ČCE Jasenná, Římskokatolická farnost Jasenná, Kynologický klub, Ranč pod Vartovnu – WRC, Myslivecké sdružení, SDH)</li><li>▪ Veřejně dostupný internet (obecní knihovna)</li><li>▪ Webové stránky, zpravodaj – informace o dění v obci, místní rozhlas, možnost připojení domácností k internetu</li></ul>	<ul style="list-style-type: none"><li>▪ Negativní demografická struktura a vývoj obyvatel (zvyšující se průměrný věk, negativní přirozený přírůstek)</li><li>▪ Nedostatečná nabídka volnočasových aktivit pro mladé, nízká motivace pro zapojení</li><li>▪ Migrace zejména mladých lidí a lidí s vyšším vzděláním do větších sídel</li><li>▪ Absence 2. stupně ZŠ, nutnost dojíždění dětí</li><li>▪ Špatný stav některých sportovních zařízení (hřiště u sokolovny, Sokolovna)</li><li>▪ Absence víceúčlového venkovního sportoviště</li><li>▪ Nedostatečné zázemí pro kulturní vyžití občanů</li></ul>
Příležitosti	Ohrožení
<ul style="list-style-type: none"><li>▪ Rozšíření volnočasových aktivit (kulturní, vzdělávací, sportovní) - podle cílových skupin: děti, mládež, dospělí, ženy, senioři</li><li>▪ Rozšíření nabídky mimoškolního vzdělávání pro dospělé (PC a jazykové vzdělávání)</li><li>▪ Rozvoj a spolupráce jednotlivých spolků v obci, podpora vzniku dalších volnočasových aktivit</li><li>▪ Využití dotací na financování obnovy a výstavby občanské vybavenosti obce i rozvoje lidských zdrojů</li><li>▪ Využití existujících objektů k rozšíření nabídky služeb pro občany (ZŠ, MŠ v odpoledních hodinách, č.p. 54..)</li><li>▪ Větší zapojení obyvatel do veřejného života obce</li><li>▪ Vznik komunitního centra</li><li>▪ Příliv nových obyvatel bez historických vazeb k obci</li></ul>	<ul style="list-style-type: none"><li>▪ Růst počtu obyvatel v neproduktivním věku</li><li>▪ Sociálně-patologické vlivy společnosti na děti a mládež</li><li>▪ Technický stav obecních objektů</li><li>▪ Absence zajištění bezpečnosti v obci</li><li>▪ Omezená nabídka sociálních služeb v obci</li><li>▪ Úbytek dětí – ohrožení MŠ a ZŠ</li><li>▪ Zánik spolků a zájmových sdružení vlivem nedostatečného zázemí</li><li>▪ Nižší aktivita obyvatel ve vztahu k rozvoji obce</li><li>▪ Nedostatečná komunikace, občasné negativní projevy v chování místních občanů (vandalství, nedodržování etických pravidel)</li></ul>

### 3. Podmínky pro rozvoj podnikání, zaměstnanost

**Posuzované oblasti:** podnikající subjekty na území obce, ekonomická aktivita obyvatel, míra nezaměstnanosti, denní pracovní mobility, uplatnitelnost na trhu práce.

Silné stránky	Slabé stránky
<ul style="list-style-type: none"><li>▪ Různorodé podnikatelské aktivity v obci</li><li>▪ Podpora podnikání v obci</li><li>▪ Relativně široká nabídka pracovních míst v obci a okolí, nízká míra nezaměstnanosti</li><li>▪ Dostatečně široká základna ekonomicky aktivních obyvatel v obci a okolí</li><li>▪ Zázemí pro rozvoj ekonomických aktivit, služeb i zemědělství</li></ul>	<ul style="list-style-type: none"><li>▪ Vysoká denní pracovní mobilita obyvatel</li><li>▪ Absence některých služeb v obci (řeznictví, pekárna, drogerie, větší sortiment služeb)</li></ul>
Příležitosti	Ohrožení
<ul style="list-style-type: none"><li>▪ Rozvoj počítačové gramotnosti a dalších kompetencí požadovaných na trhu práce</li><li>▪ Relativně početná skupina žáků, studentů a učňů</li><li>▪ Informovanost o možnostech čerpání dotací z různých zdrojů</li><li>▪ Angažovanost místních podnikatelů na dalším rozvoji obce, rozvoj spolupráce veřejného a soukromého sektoru</li><li>▪ Další rozvoj podnikání, budování nových podnikatelských příležitostí v obci</li></ul>	<ul style="list-style-type: none"><li>▪ Vnější ekonomické vlivy (zdražování, daňové reformy, vývoj ekonomiky ČR)</li><li>▪ Silná konkurence (především z blízkých měst)</li><li>▪ Změny v profesní struktuře a požadavcích na zaměstnance</li><li>▪ Úbytek občanů v produktivním věku, růst ekonomicky neaktivní složky obyvatel</li><li>▪ Odliv kvalifikované pracovní síly</li></ul>

#### 4. Dopravní a technická vybavenost obce

**Posuzované oblasti:** Infrastruktura obce – dopravní (komunikace, chodníky, parkovací plochy) a technické (kanalizace, vodovod, plynovod) zázemí obce.

Silné stránky	Slabé stránky
<ul style="list-style-type: none"><li>▪ Dobrá dostupnost i obslužnost (i v zimním období)</li><li>▪ Rychlé spojení s většími městy – Zlín, Vsetín</li><li>▪ Dosažitelnost dálniční komunikace</li><li>▪ Pravidelné autobusové spojení s většími sídly regionu, vlakové spojení z Vizovic (Vsetína)</li><li>▪ Možnost bezdrátového připojení na internet</li><li>▪ Dostupné telekomunikační služby</li><li>▪ Dobré zázemí prvků technické infrastruktury (napojení na plynovod, vodovod)</li></ul>	<ul style="list-style-type: none"><li>▪ Vysoký průjezd vozidel obcí, zejm. kamionová doprava, nerespektování povolené rychlosti.</li><li>▪ Nedostatečné možnosti parkování na úzkých místních komunikacích</li><li>▪ Ztížená dopravní obslužnost na místních komunikacích (malá šířka, nepřehledné křižování)</li><li>▪ Zhoršený stav některých místních komunikací</li><li>Absence komplexního řešení kanalizace v obci, napojení na ČOV</li></ul>
Příležitosti	Ohrožení
<ul style="list-style-type: none"><li>▪ Modernizace a údržba současné infrastruktury</li><li>▪ Využití dotací z evropských, národních či krajských prostředků na financování obnovy a výstavby nových prvků dopravní a technické infrastruktury obce</li></ul>	<ul style="list-style-type: none"><li>▪ Zvyšování automobilové dopravy – nutnost budování, rekonstrukce, údržby komunikací</li><li>▪ Vysoká rychlost projíždějících vozidel</li><li>▪ Nedostatek zdrojů na údržbu a nutné opravy místních komunikací</li><li>▪ Napojenost obce na veřejný vodovod, bez vlastního zdroje vody</li></ul>

## 5. Péče o životní prostředí

**Posuzované oblasti:** Kvalita jednotlivých složek životního prostředí, odpadové a vodní hospodářství, ekologické zátěže, nebezpečí živelných katastrof.

Silné stránky	Slabé stránky
<ul style="list-style-type: none"><li>▪ Umístění obce v malebné podhorské krajině obklopené lesy a kultivovanou půdou</li><li>▪ Relativně čisté ovzduší bez znečištění</li><li>▪ Neexistence významných ekologických zátěží</li><li>▪ Poměrně kvalitní zajištění svozu komunálního a nebezpečného odpadu (třídění)</li></ul>	<ul style="list-style-type: none"><li>▪ Nižší kvalita čistoty vzduchu v topné sezóně (pálení tuhých paliv a plastů)</li><li>▪ Mizivé využití alternativních zdrojů energií</li><li>▪ Nedostatečná ekologická osvěta</li><li>▪ Nedořešená likvidace odpadních vod (kanalizace, ČOV)</li><li>▪ Špatná kvalita péče o vodní tok jeho správcem.</li></ul>
Příležitosti	Ohrožení
<ul style="list-style-type: none"><li>▪ Vybudování splaškové a dešťové kanalizace, výstavba ČOV</li><li>▪ Další rozvoj otázky nakládání s odpady</li><li>▪ Řešení otázek protipovodňové ochrany (přívalové deště)</li><li>▪ Výsadba zeleně, stromů (veřejná prostranství, podél komunikací) – včetně zapojení občanů, např. formou soutěží</li><li>▪ Obnova polních cest, remízků</li></ul> <p>Využití obnovitelných a alternativních zdrojů energie</p> <ul style="list-style-type: none"><li>▪ Růst zájmu obyvatel o ochranu životního prostředí a krajiny. Zapojení obou škol a výchova již od útlého mládí.</li><li>▪ Ekologická osvěta obyvatel (především dětí)</li><li>▪ Využití užité hodnoty dešťové vody</li><li>▪ Vybudování sběrného dvoru se zapojením dotačních prostředků</li></ul>	<ul style="list-style-type: none"><li>▪ Zvýšení nákladů na vytápění zemním plynem – přechod k neekolog. palivům</li><li>▪ Znečišťování kvality vzduchu</li><li>▪ Znečišťování prostředí okolí obce odpady</li><li>▪ Zabezpečení dostatečného zdroje vody</li><li>▪ Ohrožení přívalovými dešti</li><li>▪ Zhoršení kvality místních toků vlivem nedořešené likvidace odpadních vod</li><li>▪ Zanedbání péče o okolní lesy</li><li>▪ Nárůst automobilového provozu a následné zhoršení kvality životního prostředí v obci</li><li>▪ Nebezpečí vzniku černých skládek v okolí obce</li></ul>



## 6. Potenciál cestovního ruchu

**Posuzované oblasti:** Atraktivita obce pro cestovní ruch, aktivity obce navenek

Silné stránky	Slabé stránky
<ul style="list-style-type: none"><li>▪ Příjemné prostředí obce – blízkost hor i větších měst</li><li>▪ <b>Národní kulturní památka Mikuláštkovo fojství</b>, dvě kulturní památky (oba kostely, a statut Vesnické památkové zóny)</li><li>▪ Evangelický a katolický kostel v obci, architektonicky a historicky zajímavé objekty</li><li>▪ Tradice se vztahem ke světovým válkám (legionáři, plk. Jiří Rezníček)</li><li>▪ Značená turistická a cyklistická trasa procházející katastrem obce, včetně naučných stezek</li><li>▪ Rozvinuté informační kanály obce (webové stránky, zpravodaj)</li></ul>	<ul style="list-style-type: none"><li>▪ Nedostatečná informační infrastruktura pro cestovní ruch (tabule, mapy, označení zajímavostí),</li><li>▪ Limitovaná nabídka aktivit v obci (historické, turistické, volnočasové, kulturní)</li><li>▪ Omezený potenciál pro rozvoj cestovního ruchu v obci</li><li>▪ Nulová kapacita ubytovacích služeb v obci.</li><li>▪ Nedostatečně využívané možnosti trávení volného času v obci</li><li>▪ Nedořešená lokalita bývalého koupaliště</li></ul>
Příležitosti	Ohrožení
<ul style="list-style-type: none"><li>▪ Oblast Valaška - oblast cestovního ruchu s mezinárodním významem</li><li>▪ Vybudování cyklostezky na tělese bývalé Baťovy dráhy</li><li>▪ Rozvoj cestovního ruchu - poskytování zázemí, občerstvení pro návštěvníky a cykloturisty projíždějící obcí, pořádání akcí</li><li>▪ Využití tradičního zemědělského území i tradice práce v zemědělství pro rozvoj agroturistiky</li><li>▪ Rozvoj spolupráce s okolními obcemi; využití blízkosti příhraničních regionů Slovenska</li></ul>	<ul style="list-style-type: none"><li>▪ Nedostatečná propagace obce a jejích atraktivit</li><li>▪ Nezájem občanů obce o její historii a památky na jejím území – neexistence zdravého patriotismu.</li><li>▪ Nezájem návštěvníků o lokalitu a neznalost atraktivit obce</li></ul>

## 7. Místní správa

Posuzované oblasti: Fungování místní správy.

Silné stránky	Slabé stránky
<ul style="list-style-type: none"><li>▪ Stabilní výše rozpočtu obce z daňových příjmů</li><li>▪ Kladné hospodaření obce, možnost realizace záměrů malého rozsahu z vlastních zdrojů, malá zadluženost obce</li></ul>	<ul style="list-style-type: none"><li>▪ Relativně malé zapojení občanů do plánování aktivit a dění v obci</li></ul>
Příležitosti	Ohrožení
<ul style="list-style-type: none"><li>▪ Rozvoj spolupráce s okolními obcemi; využití blízkosti příhraničních regionů Slovenska.</li><li>▪ Využití potenciálu růstu daňových příjmů obce v souvislosti s růstem počtu obyvatel a ek. subjektů v obci</li><li>▪ Využívání dotací pro financování rozvojových záměrů</li><li>▪ Financování záměrů, které obci přinášejí přidanou hodnotu a podporují její rozvoj</li><li>▪ Snaha porozumět potřebám obyvatel, jejich angažovanost na dalším rozvoji obce</li></ul>	<ul style="list-style-type: none"><li>▪ Úbytek obyvatel – snížení daňových příjmů obce</li><li>▪ Nepřiměřený objem investic negativně ovlivňující dlouhodobé zadlužení obce</li><li>▪ Omezené množství finančních prostředků obce na realizaci větších rozvojových záměrů</li><li>▪ Postupující ztráta zájmu občanů o věci veřejné, nízká úroveň spolupráce obce s občanskou veřejností</li></ul>

### 3. PRIRITY PRO OBDOBÍ 2016 – 2022

#### Strategická vize:

**Jasenná – je příjemným místem pro život. Lidé zde žijí v souladu s přírodou a v její těsné blízkosti, zároveň však na dosah městům, jako přirozeným centřům vzdělávání, pracovních příležitostí a kultury. Obyvatelé obce se zde cítí v bezpečí a rádi se zapojují do spolkového života. Lokalita, kde Jasenná leží, včetně vlastního historického a kulturního dědictví, poskytuje výborné možnosti pro rozvoj cestovního ruchu.**

K naplnění této vize budou sloužit níže uvedené priority, které byly stanoveny až do roku 2022. Jsou tedy přesahem dvou volebních období a mají charakter střednědobého plánu.

Priority byly dle naléhavosti rozděleny do tří skupin – I. (nejvyšší naléhavost) a tzv. programové cíle, II. (střední naléhavost), III. (nižší stupeň naléhavosti).

#### **3.1 Priority skupiny I., nejvyšší naléhavosti, programové cíle**

---

1. Dokončení chodníků v dolní části obce, přechodu pro chodce a zastávkového zálivu ve směru na Vizovice a rekonstrukce chodníků v horní části obce (od Portáše).
2. Provedení pasportizace stavu místních komunikací a dle jejich stavu pak postupné opravy.
3. Vyřešení majetko-právního stavu k objektu Sokolovny; převod do majetku obce, včetně pozemků pod budovou. Postupně pak oprava objektu.
4. Vybudování nových kabin a sociálního zázemí u fotbalového hřiště.
5. Zachování obou školních zařízení v obci.
6. Rekonstrukce obecního rozhlasu.
7. Výměna plynových kotlů v MŠ i ZŠ.
8. Opravy mostů a lávek přes místní komunikace.
9. Vybudování muzea portášské a legionářské tradice v obci.
10. Vydání kvalitních propagačních materiálů o obci. Zejména pro potřeby výročí první písemné zmínky o obci. Následně i pro běžnou propagaci.
11. V rámci kulturního a společenského života vytvořit tzv. kulturní kalendář z akcí, které se pravidelně opakují a vždy před koncem roku jej aktualizovat.
12. Komplexní pozemkové úpravy

### **3.2 Priority skupiny II., střední naléhavost**

---

1. Zateplení budovy hasičské zbrojnice.
2. Budova č. 54 – záměr jejího dalšího využití.
3. Prostor tzv. horní točny – kultivace optického vstupu do obce ze směru od Vsetína.
4. Prodloužení rozvodné řady vodovodu.
5. Vykoupení pozemků pod místními komunikacemi.
6. Cyklotrasy v obci a jejich napojení na okolní obce mikroregionu
7. Zlepšení životního prostředí v obci, mj. i formou estetičtějšího umístění kontejnerů na sklo a další odpad.
8. Instalace většího množství laviček v místech, kde se občané přirozeně setkávají.
9. Hřbitovy – rozvoj, údržba, péče o hrobová místa, kolumbárium, obřadní síň, vsypovou a rozptylovou loučku.
10. Ochrana zdrojů pitné vody o ochrana proti povodním

### **3.3 Priority skupiny III., nižší stupeň naléhavosti**

---

1. Úprava prostoru před sochou Portáše, včetně architektonického návrhu.
2. Vyřešení prostoru a objektu koupaliště – zadání studie, včetně řešení majetkových vztahů k pozemkům.
3. Multifunkční hřiště u Sokolovny.
4. Kanalizace – rozvojový záměr, jehož možnosti se budou odvíjet od legislativy a zejména od financování.
5. Vybudování zpevněné cyklotrasy – okruh kolem obce.
6. Rekonstrukce vnitřních prostor obecní knihovny – zejména výměna již zastaralého a amortizovaného nábytku (policové skříňky na knihy, konferenční stoly, křesla, pracovní stůl a židle pro knihovnici

## 4. Implementace priorit

### 4.1 Priority skupiny I., nejvyšší naléhavosti, programové cíle

---

#### 1.

**Název aktivity: Dokončení chodníků v dolní části obce, přechodu pro chodce a zastávkového zálivu ve směru na Vizovice a rekonstrukce chodníků v horní části obce (od Portáše)**

Popis aktivity: Je nezbytné dokončit vybudování chodníků v dolní části obce, od ZŠ po restauraci Na Dvojce, včetně přechodu pro chodce a zastávkový záliv. Délka tohoto chodníku je zhruba 140 metrů. Souběžně s tím pak rekonstruovat chodníky v horní části obce, od sochy Portáše, v celkové délce zhruba 200 metrů.

Odpovědnost za realizaci: ZO

Koordinace realizace: starosta

Harmonogram: 2016

Odhadované náklady: zhruba 2.500 tis. Kč

Zdroje financování: obecní rozpočet se zapojením dotačních titulů – zde IROP

---

#### 2.

**Název aktivity: Provedení pasportizace stavu místních komunikací a dle jejich stavu pak postupné opravy.**

Popis aktivity: stav MK po uložení plynových rozvodů, rozvodů vody a telekomunikačních kabelů, s ohledem na stáří, je žalostný. Bude nezbytné provést pasportizaci stavu opotřebených MK a sestavit pořadník jejich postupných oprav.

Odpovědnost za realizaci: ZO

Koordinace: starosta

Harmonogram: 2016 – 2022

Odhadované náklady: dle výstupu z pasportizace technického stavu MK

Zdroje financování: rozpočet obce se zapojením dotačních titulů – zde MMR ČR, IROP.

---

### 3.

**Název aktivity: Vyřešení majetko-právního stavu k objektu Sokolovny; převod do majetku obce, včetně pozemků pod budovou. Postupně pak oprava objektu.**

Popis aktivity: Vyřešení majetko-právního stavu k objektu Sokolovny; převod do majetku obce, včetně pozemků pod budovou. Postupně pak oprava objektu.

Odpovědnost za realizaci: ZO

Koordinace: starosta ve spolupráci s MO TJ Sokol Jasenná

Harmonogram: 2016 – 2017 vyřešení majetkových vztahů; rekonstrukce 2018-2022

Odhadované náklady: pouze související s právními úkony při převodu. Rekonstrukce objektu cca 3.000 tis. Kč

Zdroje financování: rozpočet obce se zapojením dotačních titulů

---

### 4.

**Popis aktivity: Vybudování nových kabin a sociálního zázemí u fotbalového hřiště.**

Popis aktivity: Kabiny a sociální zařízení u fotbalového hřiště patří k největší ostudě obce a je dále neúnosné je používat v tomto stavu. I s ohledem na rok 2018, kdy budou probíhat oslavy první zmínky o obci, které se uskuteční právě zde, je rekonstrukce zejména sociálního zázemí nezbytná.

Odpovědnost za realizaci: ZO

Koordinace: starosta ve spolupráci s TJ Jasenná

Harmonogram: 2017

Odhadované náklady: 2.000 tis Kč

Zdroje financování: rozpočet obce se zapojením dotačních titulů (FOV, MŠMTV ČR)

---

### 5.

**Název aktivity: Zachování obou školních zařízení v obci.**

Popis aktivity: Existence obou školních zařízení je pro obec strategická a je považována za velkou výhodou.

Odpovědnost za realizaci: ZO

Koordinace: starosta

Harmonogram: trvale

Odhadované náklady: 0 Kč

Zdroje financování: rozpočet obce a státní rozpočet

---

**6.**

**Název aktivity: Rekonstrukce obecního rozhlasu.**

Popis aktivity: Obecní rozhlas je silně poruchový a špatně slyšitelný. Vzhledem k jeho stáří je rekonstrukce nezbytná.

Odpovědnost za realizaci: ZO

Koordinace: starosta

Harmonogram: 2016

Odhadované náklady: cca 160 tis. Kč

Zdroje financování: rozpočet obce

---

**7.**

**Název aktivity: Výměna plynových kotlů v MŠ i ZŠ.**

Popis aktivity: Oba kotle jsou na hranici životnosti.

Odpovědnost za realizaci: ZO

Koordinace: starosta

Harmonogram: 2016, 2017

Odhadované náklady: cca 350 tis. Kč

Zdroje financování: rozpočet obce a kotlíkové dotace

---

**8.**

**Název aktivity: Opravy mostů a lávek přes místní komunikace.**

Popis aktivity: Mosty a lávky jsou v obci ve většině na hranici životnosti, mnohé za ní.

Odpovědnost za realizaci: ZO

Koordinace: starosta

Harmonogram: 2016 - 2019

Odhadované náklady: cca 5.000 tis. Kč

Zdroje financování: rozpočet obce se zapojením dotačních titulů

---

## 9.

### **Název aktivity: Vybudování muzea portášské a legionářské tradice v obci.**

Popis aktivity: Jasenná má silnou portášskou i legionářskou tradici, kterou je zejména mladé generaci zapotřebí připomínat. Vhodné by bylo vybudovat pomník legionářům a k připomenutí portášů pak využít NKP Mikuláščíkovo fojtství. To společně povede i k rozvoji cestovního ruchu v obci.

Odpovědnost za realizaci: ZO

Koordinace: starosta

Harmonogram: 2016 - 2018

Odhadované náklady: cca 750 tis. Kč

Zdroje financování: rozpočet obce se zapojením dotačních titulů – zde Interreg V.A

---

## 10.

### **Název aktivity: Vydání kvalitních propagačních materiálů o obci. Zejména pro potřeby výročí první písemné zmínky o obci. Následně i pro běžnou propagaci.**

Popis aktivity: Obec dlouhodobě nedisponuje kvalitními propagačními materiály, což je zejména ve vztahu k výročí vzniku obce v roce 2018 nedobrý stav. Nezbytné pro rozvoj cestovního ruchu.

Odpovědnost za realizaci: ZO

Koordinace: starosta

Harmonogram: 2016 - 2017

Odhadované náklady: cca 400 tis. Kč

Zdroje financování: rozpočet obce

---

## 11.



**Název aktivity: V rámci kulturního a společenského života vytvořit tzv. kulturní kalendář z akcí, které se pravidelně opakují a vždy před koncem roku jej aktualizovat.**

Popis aktivity: Takovýto kalendář by významně posílil spolkový život v obci a přispěl by i k její propagaci.

Odpovědnost za realizaci: ZO

Koordinace: starosta a kulturní komise

Harmonogram: 2016

Odhadované náklady: 0 Kč

Zdroje financování: bez nároků na rozpočet

---

**12**

**Název aktivity: Komplexní pozemkové úpravy**

Popis aktivity: Vyřešení vlastnických vztahů pod polními komunikacemi, ochrana obce před povodněmi, možnost řešení ochrany před přívalovými dešti, zadržování vody v krajině.

Odpovědnost za realizaci: ZO

Koordinace realizace: starosta

Harmonogram: 2016 - 2020

Odhadované náklady: 150.000,- Kč

Zdroje financování: obecní rozpočet

---

#### **4.2 Priority skupiny II., střední naléhavosti**

---

**1.**

**Název aktivity: Zateplení budovy hasičské zbrojnice.**

Popis aktivity: zateplením dojde ke snížení nákladů na otop, a zároveň i pohledově ke zlepšení ve vnímání obce.

Odpovědnost za realizaci: ZO

Koordinace: starosta

Harmonogram: 2016

Odhadované náklady: cca 600 tis. Kč

Zdroje financování: rozpočet obce a zapojení dotačních titulů – zde Zelená úsporám

---

**2.**

**Název aktivity: Budova č. 54 – záměr jejího dalšího využití.**

Popis aktivity: Budova by v budoucnu mohla sloužit jako startovací byty, objekt soustředných služeb občanů a komunitní centrum.

Odpovědnost za realizaci: ZO

Koordinace: starosta

Harmonogram: 2017 - 2019

Odhadované náklady: cca 7.000 tis. Kč

Zdroje financování: rozpočet obce a zapojení dotačních titulů – zde IROP.

---

**3.**

**Název aktivity: Prostor tzv. horní točny – kultivace optického vstupu do obce ze směru od Vsetína.**

Popis aktivity: Vjezd do obce od Vsetína patří k méně utěšeným pohledům. Zadání architektonické studie řešení prostoru.

Odpovědnost za realizaci: ZO

Koordinace: starosta

Harmonogram: 2018 - 2019

Odhadované náklady: cca 1.000 tis. Kč

Zdroje financování: rozpočet obce a zapojení dotačních titulů – zde Interreg V.A

---

**4.**

**Název aktivity: Prodloužení rozvodné řady vodovodu.**

Popis aktivity: Postupné napojení všech domů na zdroj pitné vody.

Odpovědnost za realizaci: ZO

Koordinace: starosta

Harmonogram: trvale

Odhadované náklady: cca 3.000 tis. Kč

Zdroje financování: rozpočet obce a rozpočty zainteresovaných občanů a subjektů.

---

5.

**Název aktivity: Výkup pozemků pod místními komunikacemi.**

Popis aktivity: Narovnání majetko-právních vztahů nezbytných pro možné práce na těchto komunikacích

Odpovědnost za realizaci: ZO

Koordinace: starosta

Harmonogram: trvale

Odhadované náklady: cca 300 tis. Kč

Zdroje financování: rozpočet obce.

---

6.

**Název aktivity: Cyklotrasy v obci a jejich napojení na okolní obce mikroregionu**

Popis aktivity: Zvýšení atraktivity obce pro cykloturisty a posílení možností pro rozvoj cestovního ruchu. Nepůjde o budování, ale mapování a značení, včetně vydání mapy cyklotras.

Odpovědnost za realizaci: ZO

Koordinace: starosta

Harmonogram: 2018 - 2021

Odhadované náklady: cca 500 tis. Kč

Zdroje financování: rozpočet obce a zapojení dotačních titulů, zde Interreg V.A

---

7.

**Název aktivity: Zlepšení životního prostředí v obci, mj. i formou estetičtějšího umístění kontejnerů na sklo a další odpad.**

Popis aktivity: Estetické umístění sběrných nádob.

Odpovědnost za realizaci: ZO

Koordinace: starosta

Harmonogram: trvale

Odhadované náklady: cca 200 tis. Kč

Zdroje financování: rozpočet obce

---

**8.**

**Název aktivity: Instalace většího množství laviček v místech, kde se občané přirozeně setkávají.**

Popis aktivity: pro posílení vztahů mezi lidmi v obci je dobré rozmístit v místech jejich přirozeného setkávání dostatek laviček, stejně jako u objektů, kde docházejí (obchody, restaurace, kostely).

Odpovědnost za realizaci: ZO

Koordinace: starosta

Harmonogram: 2017

Odhadované náklady: cca 200 tis. Kč

Zdroje financování: rozpočet obce

---

**9.**

**Název aktivity: Hřbitovy – rozvoj, údržba, péče o hrobová místa, kolumbárium, obřadní síň, vsypovou a rozptylovou loučku.**

Popis aktivity: Obec se stará o dva hřbitovy (horní, katolický, kde již není možno pohřbívat „do země“ a to ani v případě hrodek, možné je jen ukládání uren) a dolní, společný. Oba zároveň slouží i pro sousední Lutoninu. Je v zájmu obce, aby hřbitovy byly dobře udržovány, aby se pečovalo o hrobová místa (jednotlivá pole, vsypová loučka, rozptylová loučka), včetně kolumbária a vytvářel se tak prostor i pro další roky. K péči patří i obřadní síň, kde jsou vykonávány civilní smuteční obřady. To vše si zasluhuje trvalou starostlivost.

Odpovědnost za realizaci: ZO

Koordinace realizace: starosta

Harmonogram: trvale

Odhadované náklady: dle aktuální potřeby

Zdroje financování: obecní rozpočet s příspěvím rozpočtu obce Lutonina

---

10.

**Název aktivity: Ochrana zdrojů pitné vody a ochrana proti povodním**

Obec Jasenná doposud nemá vypracován speciální dokument, který by řešil otázky ochrany zdrojů pitné vody a ochranu proti povodním, tzv. protipovodňová opatření. Doposud se spoléhá na to, že občané se o vlastní zdroj pitné vody – studny – starají a stejně tak je spoléháno i na skutečnost, že Jasenná nepatří k záplavovým oblastem. Pozornosti si zaslouží i obecní vodovodní řad a jeho údržba v rámci sdružení Obcí Syrákov.

Doporučení: Zpracovat dokument, který by výše uvedenou problematiku řešil v návaznosti na územní plán a komplexní pozemkové úpravy.

Termín: 2017

Odpovědnost ZO a starosta.

Odhadované náklady: 250 tis. Kč

Zdroje financování: obecní rozpočet s možným zapojením dotačních prostředků

---

**4.3 Priority skupiny III., nižší stupeň naléhavosti**

1.

**Název aktivity: Úprava prostoru před sochou Portáše, včetně architektonického návrhu.**

Popis aktivity: Okolí kolem sochy Portáše, i s přilehlým potokem, je ve velmi špatném stavu. Pro zlepšení dojmu z obce je zapotřebí tento prostor kultivovat a vytvořit zde místo pro odpočinek zejména turistů, kteří se zde pohybují

Odpovědnost za realizaci: ZO

Koordinace: starosta

Harmonogram: 2018

Odhadované náklady: cca 500 tis. Kč

Zdroje financování: rozpočet obce se zapojením dotačních titulů – zde Interreg V.A

---

2.

**Název aktivity: Vyřešení prostoru a objektu koupaliště – zadání studie, včetně řešení majetkových vztahů k pozemkům.**

Popis aktivity: Dlouhodobě jeden z největších problémů obce. Prostor, který se změnil v ruinu. Je nezbytné vyřešit vztahy k pozemkům, které jsou nutné pro přístup do objektu a následně nechat zpracovat studii, jak dál s objektem naložit.

Odpovědnost za realizaci: ZO

Koordinace: starosta

Harmonogram: 2017 - 2022

Odhadované náklady: v tuto chvíli nelze určit

Zdroje financování:

---

### 3.

#### **Název aktivity: Multifunkční hřiště u Sokolovny**

Popis aktivity: Hřiště by významně rozšířilo možnosti pro volnočasové aktivity v obci.

Odpovědnost za realizaci: ZO

Koordinace: starosta

Harmonogram: 2019 - 2022

Odhadované náklady: 2.000 tis. Kč

Zdroje financování: rozpočet obce se zapojením dotačních titulů

---

### 4.

#### **Název aktivity: Kanalizace – rozvojový záměr, jehož možnosti se budou odvíjet od legislativy a zejména od financování.**

Popis aktivity: Obec nemá kanalizaci napojenou na ČOV. Legislativa nás dříve nebo později přiměje tento stav změnit

Odpovědnost za realizaci: ZO

Koordinace: starosta

Harmonogram: 2020 - 2022

Odhadované náklady: 100.000 Kč

Zdroje financování: rozpočet obce se zapojením dotačních titulů

---

5.

**Název aktivity: Vybudování zpevněné cyklotrasy – okruh kolem obce.**

Popis aktivity: Jde o vybudování a vyznačení okruhu od Jasna na Klénic a dál po značkách na Oškerovy paseky, paseky u Štenclů a kolem dráhy zpět do obce.

Odpovědnost za realizaci: ZO

Koordinace: starosta

Harmonogram: 2020 - 2022

Odhadované náklady: 500 tis. Kč

Zdroje financování: rozpočet obce se zapojením dotačních titulů

## ZÁVĚR

Program rozvoje obce byl zpracován v roce 2015 za přispění všech členů zastupitelstva obce, kteří se podíleli na definování priorit rozvoje a na jejich klasifikaci.

Zastupitelstvo obce pro volební období 2014 – 2018 je složeno z těchto členů:

Roman Boháč, starosta

Pavel Polách, místostarosta

PhDr. Dana Daňová, místostarostka

Petr Kovář, předseda kontrolního výboru

Mgr. Andrea Čalová, předsedkyně kulturní komise

Ludmila Zrníková

Ing. Ivana Londová, předsedkyně finančního výboru

Ing. Marta Surá

Bc. Eva Kovářová

Jedním ze základních kroků vedoucích k naplnění tohoto dokumentu je stanovení osob, které za řízení, realizaci a kontrolu ponесou odpovědnost. S ohledem na velikost obce není nutné k tomuto účelu zřízovat novou komisi. Postačí zřízení pracovní skupiny, jejíž členové budou vybráni ze zastupitelů.

Jmenovitě: Roman Boháč – starosta, který je zodpovědný za plnění vizí a programových cílů. PhDr. Dana Daňová – místostarostka pro oblast strategického rozvoje obce, která bude mít ve své kompetenci usměrňování, aktualizaci a vyhledávání zdrojů pro naplnění priorit. Ing. Ivana Londová – předsedkyně finančního výboru, která bude společně s místostarostkou pracovat na aktualizaci a kontrole plnění priorit.

Tyto osoby budou zabezpečovat veškeré činnosti potřebné ke zdárné realizaci programu rozvoje obce. Činnost této skupiny bude průběžně sledována kontrolním výborem zastupitelstva v rámci jeho běžných schůzek. Podklady pro jednání výboru budou zajišťovány vedením obce.

Jednou ročně bude zpracována zpráva o naplňování PRO, stanovených rozvojových priorit. Součástí této zprávy bude přehled o aktivitách realizovaných v minulém roce, přehled o plnění priorit, zdůvodnění odchylek a návrhy změn samotného dokumentu. Za tuto zprávu bude zodpovědná místostarostka pro strategický rozvoj obce.



PRO bude pravidelně revidován, případně aktualizován, aby se do něj promítly aktuální potřeby obce. První zásadní aktualizaci je nezbytné provést v roce 2021 formou zpracování závazného dokumentu.

Aktualizace PRO bude následně schválena ZO. Aktuální verze dokumentu bude zveřejněna na webových stránkách obce.

Financování realizace PRO závisí na obecním rozpočtu a možných dotacích. Předpokládané zdroje financování jsou popsány u jednotlivých aktivit – priorit. PRO je základním stavebním kamenem pro tvorbu finančního plánu obce, finančního – rozpočtového výhledu a samotného rozpočtu obce na následující rok. Zde se předpokládá významné zapojení finančního výboru obce.